

ДОПОЛНИТЕЛЬНОЕ СОГЛАШЕНИЕ № 1
к договору № 6/21/20 от 11.01.2021 г.

г. Москва

20.01.2021 г.

Общество с ограниченной ответственностью «Совместная Компания «РУСВЬЕТПЕТРО», именуемое в дальнейшем «ЗАКАЗЧИК», в лице генерального директора Кулакова Алексея Олеговича, действующего на основании Устава общества, с одной стороны, и Общество с ограниченной ответственностью «ФРЭКОМ», именуемое в дальнейшем «ИСПОЛНИТЕЛЬ», в лице генерального директора Минасяна Валентина Валентиновича, действующего на основании Устава, с другой стороны, при упоминании совместно именуемые в дальнейшем «СТОРОНЫ», заключили настоящее Дополнительное соглашение № 1 к Договору № 6/21/20 от 11.01.2021 г. (далее – Договор) о нижеследующем:

1. В связи с производственной необходимостью Стороны пришли к соглашению включить в Договор № 6/21/20 от 11.01.2021 г. дополнительный объем работ: «Выполнение работ по реализации Программы сохранения биологического разнообразия ООО «СК «РУСВЬЕТПЕТРО» в 2022 г.» (далее – Работы).

2. Объем и содержание Работ определены в Техническом задании на дополнительный объем работ (Приложение № 1 к настоящему Дополнительному соглашению № 1).

3. Исполнитель обязуется приступить к выполнению Работ с момента подписания настоящего Дополнительного соглашения № 1 обеими Сторонами и завершить Работы, предусмотренные настоящим Дополнительным соглашением № 1, не позднее 31 декабря 2022 г.

4. Работы выполняются в четыре этапа. Сроки выполнения этапов Работ определены в Календарном плане на дополнительный объем работ (Приложение № 2 к настоящему Дополнительному соглашению № 1).

5. Стоимость дополнительного объема работ по настоящему Дополнительному соглашению № 1 устанавливается в Протоколе соглашения о договорной цене на дополнительный объем работ (Приложение № 3 к настоящему Дополнительному соглашению № 1) и составляет: 5 976 797 (пять миллионов девятьсот семьдесят шесть тысяч семьсот девяносто семь) рублей 07 копеек, кроме того НДС (20%) 1 195 359 (один миллион сто девяносто пять тысяч триста пятьдесят девять) рублей 42 копеек.

6. Дополнить договор пунктом:

«6.11 В случае изменения внутренних нормативных документов (ВНД) ЗАКАЗЧИКА, указанных в п. 2.8 Договора (далее – «ВНД»), ЗАКАЗЧИК в течение 5-ти рабочих дней с момента утверждения соответствующих изменений или новых редакций направляет их ИСПОЛНИТЕЛЮ посредством электронной почты на адрес ИСПОЛНИТЕЛЯ, указанный в разделе 13 «Реквизиты и подписи Сторон». С момента отправки на электронный адрес ИСПОЛНИТЕЛЯ указанного сообщения, направленный ВНД или изменения к ВНД являются обязательными для исполнения ИСПОЛНИТЕЛЕМ.»

7. Приложения 12 «Временная инструкция по организации смены вахт работников ООО «СК «РУСВЬЕТПЕТРО» и подрядных организаций» и 13 «Инструкция по организации допуска работников ООО «СК «РУСВЬЕТПЕТРО» и подрядных организаций на территорию Промысла по добыче нефти и газа ООО «СК «РУСВЬЕТПЕТРО» через контрольно-пропускные пункты на зимних автомобильных дорогах» к договору изложить в редакции приложений 4 и 5 к настоящему дополнительному соглашению.

8. Во всем остальном, что не изменено настоящим Дополнительным соглашением



№ 1, действуют условия Договора № 6/21/20 от 11.01.2021 г.

9. Настоящее Дополнительное соглашение № 1 вступает в силу со дня его подписания Сторонами и действует до полного выполнения Сторонами предусмотренных в нем обязательств.

10. Настоящее Дополнительное соглашение № 1 составлено в 2-х экземплярах, имеющих равную юридическую силу, по одному экземпляру для каждой из Сторон и является неотъемлемой частью Договора № 6/21/20 от 11.01.2021 г.

11. К настоящему Дополнительному соглашению № 1 прилагаются и являются его неотъемлемой частью:

- Приложение № 1 – Техническое задание на дополнительный объем работ;
- Приложение № 2 – Календарный план на дополнительный объем работ;
- Приложение № 3 – Протокол соглашения о договорной цене на дополнительный объем работ.
- Приложение № 4 – Временной инструкцией по организации смены вахт работников ООО «СК «РУСВЬЕТПЕТРО» и подрядных организаций (редакция №4) от 07.09.2021;
- Приложение № 5 – Инструкция по организации допуска работников ООО «СК «РУСВЬЕТПЕТРО» и подрядных организаций на территорию Промысла по добыче нефти и газа ООО «СК «РУСВЬЕТПЕТРО» через контрольно-пропускные пункты на зимних автомобильных дорогах (редакция №2)) от 16.02.2021.

ИСПОЛНИТЕЛЬ:
ООО «ФРЭКОМ»

Адрес: РФ, 119435, г. Москва, ул. Малая Пироговская, д.18, стр.1, офис 407.
Адрес для корреспонденции: РФ, 119435, г. Москва, ул. Малая Пироговская, д.18, стр.1, офис 407.
Телефон: +7 (495) 280-06-54
Email: frecom@frecom.ru
ИНН: 7728054910
КПП: 770401001
ОГРН: 1037739062470
Р/с 40702810738360106476
в Банк ПАО Сбербанк г. Москва
К/с 30101810400000000225

ЗАКАЗЧИК:
ООО «СК «РУСВЬЕТПЕТРО»

Юридический адрес: 127422, г. Москва, Дмитровский проезд, дом № 10, строение 1
Почтовый адрес: 127422, г. Москва, Дмитровский проезд, дом № 10, строение 1
Телефон/факс (495) 748-66-01, 748-66-11
ИНН 7701791321
БИК 044525225
КПП 997250001
К/С 30101810400000000225
Р/С 40702810738060050657
в ПАО Сбербанк, г. Москва
БИК 044525225
Код ОКПО 87565363
Код ОКВЭД 06.10.1
ОГРН 1087746814000

Генеральный директор
(наименование должности)
Минасян В.В.
(подпись) (ФИО)



Генеральный директор
(наименование должности)
Кулаков А.О.
(подпись) (ФИО)



Приложение № 1

к дополнительному соглашению №1
от « 20 » 01 2022 г.
к договору № 6/21/20

от « 11 » января 2021 г.

ТЕХНИЧЕСКОЕ ЗАДАНИЕ

на выполнение дополнительного объема работ

**«Выполнение работ по реализации Программы сохранения биологического разнообразия
ООО «СК «РУСВЬЕТПЕТРО» в 2022 г.»**

1.	Основание для проведения работ:	<p>- Распоряжение Минприроды России от 25.11.2019г. № 35-р. «Об утверждении методических рекомендаций по структуре и содержанию программ сохранения биологического разнообразия коммерческих организаций»;</p> <p>- Утвержденная «Программа сохранения биологического разнообразия на объектах ООО «СК «РУСВЬЕТПЕТРО» на основе инвентаризации биоты и определения видов-индикаторов биоразнообразия» (далее – Программа СБР)</p>
2.	Список сокращений	<p>ВИ – виды-индикаторы</p> <p>КМНС – Коренные малочисленные народы Севера</p> <p>ЛУ – лицензионный участок</p> <p>НАО – Ненецкий автономный округ</p> <p>ОВОС – оценка воздействия на окружающую среду</p> <p>ООПТ – особо охраняемая природная территория</p> <p>ПЭМ – производственный экологический мониторинг</p>
3.	Границы проведения исследований	<p>Исследования проводятся в границах лицензионных участков ЦХП Блоки №№1,2,3,4, территории вдоль действующей трассы межпромыслового трубопровода внешнего транспорта нефти от ЦПС до ПСПн «Мусюршор» в Ненецком автономном округе (Приложение 1) и зоне влияния этих объектов.</p>
4.	Нормативная правовая база для проведения работ:	<ul style="list-style-type: none"> • Конвенция о биологическом разнообразии (1992); • Конвенция о сохранении мигрирующих видов диких животных 1979 г. (Боннская конвенция); • Стандарты деятельности Международной финансовой корпорации по обеспечению экологической и социальной устойчивости (Стандарт деятельности 6 «Сохранение биологического разнообразия и устойчивое управление живыми природными ресурсами») и



		<p>соответствующие Руководящие указания к ним;</p> <ul style="list-style-type: none"> • Федеральный закон РФ от 10.01.02 № 7-ФЗ «Об охране окружающей среды»; • Федеральный закон РФ от 24.04.1995 № 52-ФЗ «О животном мире»; • Федеральный закон от 14 марта 1995 г. № 33-ФЗ «Об особо охраняемых природных территориях»; • Основы государственной политики в области экологического развития Российской Федерации на период до 2030 года (утв. Президентом Российской Федерации 30.04.2012); • Стратегия экологической безопасности Российской Федерации на период до 2025 года» (утв. Указом Президента Российской Федерации от 19.04.2017 № 176); • Стратегия развития Арктической зоны Российской Федерации и обеспечения национальной безопасности до 2035 года» (утв. Президентом Российской Федерации от 26.10.2020 №645).
5.	Сроки выполнения работ	<p>В соответствии с Календарным планом (Приложение № 2 к Дополнительному соглашению № 1 от _____ к Договору № 6/21/20 от 11.01.2021 г. Апрель-декабрь 2022 года</p>
6.	Исходные данные для выполнения работ:	<ul style="list-style-type: none"> • Программа СБР на объектах ООО «СК «РУСВЬЕТПЕТРО» • Схема объектов ООО «СК «РУСВЬЕТПЕТРО» • Предварительная схема расположения пунктов мониторинга СБР • Результаты выполненных работ по реализации Программы СБР в 2021 году
7.	Цель работы	<ul style="list-style-type: none"> - Участие Общества в сохранении биоразнообразия на уровне естественной динамики/численности в течение всего времени освоения лицензионных участков; - Снижение воздействий деятельности Общества до уровня, обеспечивающего сохранение естественной численности и динамики индикаторных видов; - Обеспечение эффективного, планирования и реализации мер, направленных на предотвращение и сокращение негативного воздействия на состояние биоразнообразия при ведении хозяйственной деятельности Общества
8.	Задачи	<ul style="list-style-type: none"> • Инвентаризация флоры, фауны (по основным группам) и сообществ биоты на основе комплекса полевых работ с использованием фондовых данных; • Оценка состояния видов-индикаторов (ВИ); данные по количественным показателям (плотности, численности видов); • Оценка влияния различных видов негативного



		<p>воздействия на ВИ и экосистемы, как в отдельности, так и кумулятивного эффекта;</p> <ul style="list-style-type: none"> • Характеристика биологического разнообразия в зоне ответственности Общества и прилегающих территориях; • Выявление и геопривязка редких видов и сообществ; • Выявление чужеродных видов (интродуцентов); • Разработка рекомендаций по минимизации неблагоприятных воздействий на биоту в зоне влияния и проведения мониторинга биоразнообразия в дальнейшем; • Разработка рекомендаций по мероприятиям для сохранения биоразнообразия при дальнейшей реализации Программы СБР.
9.	Общий состав работ	<p>Работы выполняются в соответствии с утвержденной «Программой СБР» (в части работ первого этапа реализации, 2021-2022 гг.). Схема учетных маршрутов, расположения учетных площадей и др. может быть уточнена в части их расположения, но без изменения объемов на основании результатов проведенных работ по СБР в 2021 году (в рамках Адаптационных процедур Программы СБР). Уточнения должны быть отражены в Рабочей программе, разрабатываемой на I этапе и согласованы Заказчиком.</p> <p>В рамках работ по сохранению биологического разнообразия на территории объектов ООО «СК «РУСВЬЕТПЕТРО» в 2022 году планируется проведение исследований растительного покрова, наземных млекопитающих, амфибий, рептилий, птиц.</p> <p>В составе работ выделяются направления согласно утвержденной Программы СБР:</p> <ul style="list-style-type: none"> • Геоботанические исследования с приоритетным направлением по изучению и сохранению редколесных и луговых сообществ; • Орнитологические исследования с приоритетными направлениями по изучению хищных птиц (в т.ч. охраняемых), воробьиных птиц на пределе ареала и выявлению опасностей птицам от электроустановок и ЛЭП; • Териологические исследования с приоритетным направлением изучения хищных (песец, бурый медведь).
10.	Состав работ по геоботаническим исследованиям	<p>Работы проводятся как дистанционными, так и полевыми (наземными) методами.</p> <p>Дистанционные исследования. В рамках данного направления создается карта расположения редких</p>



сообществ-индикаторов биологического разнообразия (карта редколесных и луговых сообществ). Карта растительного покрова разрабатывается различными методами - экспертным (визуальным) выделением и автоматической классификации по обучающей выборке. Инвентаризация лесных и луговых сообществ с применением дистанционных методов (дешифрирования спутниковых снимков).

В состав работ входит:

- выявление по космоснимкам участков редколесий и крупных лугов в зоне длительности ООО «СК «РУСВЬЕТПЕТРО» (долина р. Колва и др.), а также участков их вероятного распространения (лицензионные участки ЦХП 1-4), создание карты луговых сообществ (в несколько этапов, с последующим привлечением данных полевых работ - верификацией);
- классификация лугов;
- классификация редколесий;
- выявление и картирование нарушенных участков;
- уточнение точек полевого обследования редких сообществ.

Полевые исследования:

1. Полевые геоботанические и флористические исследования на модельных площадках и маршрутах в различных биотопах с упором на лесные и луговые экосистемы. Полевые работы по флористическому и геоботаническому обследованию территории предполагают составление маршрутных и полных геоботанических описаний по стандартной методике (Воронов, 1973).
2. Сбор данных по составу и структуре растительности лесов и редколесий на их границе произрастания. Оценка жизнеспособности древостоев и лесовозобновления (подрост). Контроль границы леса в пределах ЛУ.
3. Сбор данных по луговой растительности поймы р. Колва и малых рек как основных очагов биоразнообразия.
4. Сбор гербария. На месте и в камеральных условиях будет производиться определение растений.
5. Организация долговременного мониторинга лесных и луговых сообществ (на постоянных пробных площадях). Вынос пробных площадей на карты.
6. Выявление мест произрастания редких и особо охраняемых видов флоры (Красная книга МСОП, Красная книга РФ, Красная книга субъекта РФ) и редких сообществ с показом на картах и фиксацией



		<p>координат находок.</p> <p>7. Сбор данных о наличии чужеродных видов флоры – в непосредственной близости от площадок размещения объектов инфраструктуры Общества.</p> <p>8. Исследования по оценке трансформации растительных сообществ и флоры территории в связи с освоением, картографирование нарушенных сообществ. Типология нарушенных сообществ, оценка возможностей и успеха восстановления, в т.ч.:</p> <p>8.1. Оценка успешности биологической рекультивации с закладкой площадок мониторинга на участках, подвергшихся биологической рекультивации.</p> <p>8.2. Оценка участков пасторальной дигрессии в связи с перевыпасом стад домашнего оленя (традиционное природопользование КМНС в районе объектов ООО «СК «РУСВЬЕТПЕТРО» - СПК «Путь Ильича», «Дружбы народов»), а также участков развития дефляции – в том числе и в связи с крайними стадиями пасторальной дигрессии. Опросные работы среди КМНС по уточнению объемов стад, путей прогона и др.</p> <p>8.3. Оценка районов техногенных объектов и выявление чужеродных видов флоры (интрадуцентов) с составлением списка и ранжированием по степени опасности.</p> <p>9. Комплексная интерпретация результатов и фактических данных, полученных в ходе полевых работ. Выработка рекомендаций по возможному снижению негативных антропогенных воздействий на растительность и мероприятиям в составе Программы СБР.</p> <p>Проведение геоботанического обследования территории предполагается в летний период (июль-август) – в соответствии с основными фазами вегетации.</p>
11.	Состав работ по оценке состояния орнитофауны	<p>1. При проведении исследований учесть состав орнитофауны на прилегающих ООПТ – ГПЗ «Море-Ю» и КОТР «Бассейн реки Черная», определить связи населения птиц объектов общества и данных ООПТ/КОТР, в том числе, в целях возможного дальнейшего сотрудничества в рамках Программы СБР.</p> <p>2. Провести полевые орнитологические исследования стандартными методами на учетных маршрутах, линиях, трансектах и ключевых точках в пределах</p>



		<p>основных типов местообитаний, представленных на территории ЛУ:</p> <ul style="list-style-type: none"> - маршрутные учеты птиц на линейных трансектах с переменной дальностью обнаружения (при необходимости, по методике Равкина, 1967) в начале гнездового периода; - точечные учеты птиц (в том числе на водоемах); - заложение площадок для абсолютного учета гнездящихся воробьиных и куликов в различных типах местообитаний; - поиск линных скоплений гусеобразных, выявление оптимальных для этой группы птиц местообитаний; - определение видового состава птиц по различным местообитаниям; - сбор полевых и опросных данных о местах встреч редких видов птиц и их местообитаний с показом на картах; <p>3. Установка фото/видерегистраторов долгосрочного периода действия (охватывающего весь бесснежный период) в выбранных местах гнездования редких видов и видов-индикаторов,</p> <p>4. Обследование ЛЭП и электроустановок (модельного участка) для оценки возможного ущерба и риска для птиц, определение их орнито-безопасности и планирования мероприятий на этапе 2.</p> <p>5. Комплексная интерпретация результатов и фактических данных, полученных в ходе полевых работ. Выработка рекомендаций по возможному снижению негативных антропогенных воздействий на птиц и мероприятиям в составе Программы СБР.</p> <p>Для получения достоверных данных по составу орнитофауны, в том числе на пролете, рекомендуется проводить исследования <u>не менее 3 раз</u>: в конце мая – начале июня (весенний пролет и гнездование), в конце июля – начале августа (выводковый и линный период), в сентябре (осенний пролет). Особенности экологии, распределения, размножения, питания редких и флаговых видов изучаются в период учетных работ в весенне-летний период.</p>
12.	Состав работ по оценке состояния териофауны	<p>Полевые зоологические исследования стандартными методами на учетных маршрутах, линиях, трансектах и ключевых точках в пределах основных типов местообитаний, представленных на территории ЛУ:</p> <ul style="list-style-type: none"> - Оценка спектра местообитаний территории, в том числе для хищных (бурый медведь, песец);



		<ul style="list-style-type: none"> — описание местообитаний животных и их пространственного распределения; — определение видового состава сообществ наземных позвоночных животных путем маршрутных учетов во всех типах выявленных местообитаний; — целенаправленные учеты бурого медведя по следам жизнедеятельности; — поиск всех активных нор песка в пределах экспериментального участка, наблюдение за норами в конце сезона с целью выявления размера пометов; — учеты мышевидных грызунов ловушками Геро методом учетных квадратов; — сбор опросных данных о состоянии домашнего оленеводства в районе; — сбор полевых и опросных данных о местах встреч редких видов животных. <p>Контролируемыми параметрами являются: видовое разнообразие, состав сообществ, распространение и показатели численности видов.</p> <p>Особенности поведения наземных животных предполагают проведение исследований <u>1 раз в год</u> летом.</p>
13.	<p>Результаты работ.</p> <p>Отчетность</p>	<p>По результатам выполненных исследований разрабатывается годовой отчет, по комплексной оценке, биоразнообразия и редких видов биоты, в котором приводятся результаты комплексной интерпретации фактических, полученных в ходе полевых работ, и литературных/ архивных данных.</p> <p>В отчете должны быть оценены параметры, характеризующие состояние видов-индикаторов экосистем в исследуемом районе. Выполняется сравнение полученных результатов со среднемноголетними (литературными, фондовыми) данными, анализ, заключение о нарушенном/ненарушенном состоянии биологических сообществ.</p> <p>Разрабатываются рекомендации по минимизации неблагоприятных воздействий на биоту в зоне влияния проекта и по мероприятиям для сохранения биоразнообразия в пределах ЛУ и региона.</p> <p>В рамках инвентаризации биоразнообразия проводится составление списков видов с указанием таксона (русское и латинское названия), статуса вида на данной территории и принадлежности к охраняемым видам. Учетные данные полевых исследований приводятся в форме таблиц.</p> <p>Отчетная документация должна представляться в</p>



	<p>печатном виде в 2-х экземплярах, а также на компакт-диске или USB-носителе (текстовые файлы - в формате MS Word, табличные формы - в формате MS Excel, векторная графика – ArcGIS, растровая графика - в формате *.jpg, *.tif). Электронная версия должна полностью соответствовать твердой копии.</p>
--	---

- Приложение: 1. Схема объектов ООО «СК «РУСВЬЕТПЕТРО» на 1 л.
2. Схема расположения пунктов мониторинга СБР на 1 л.

ИСПОЛНИТЕЛЬ:

ООО «ФРЭКОМ»

Генеральный директор

(наименование должности)



Минасян В.В.

(ФИО)

ЗАКАЗЧИК:

ООО «СК «РУСВЬЕТПЕТРО»

Генеральный директор

(наименование должности)



Кулаков А.О.

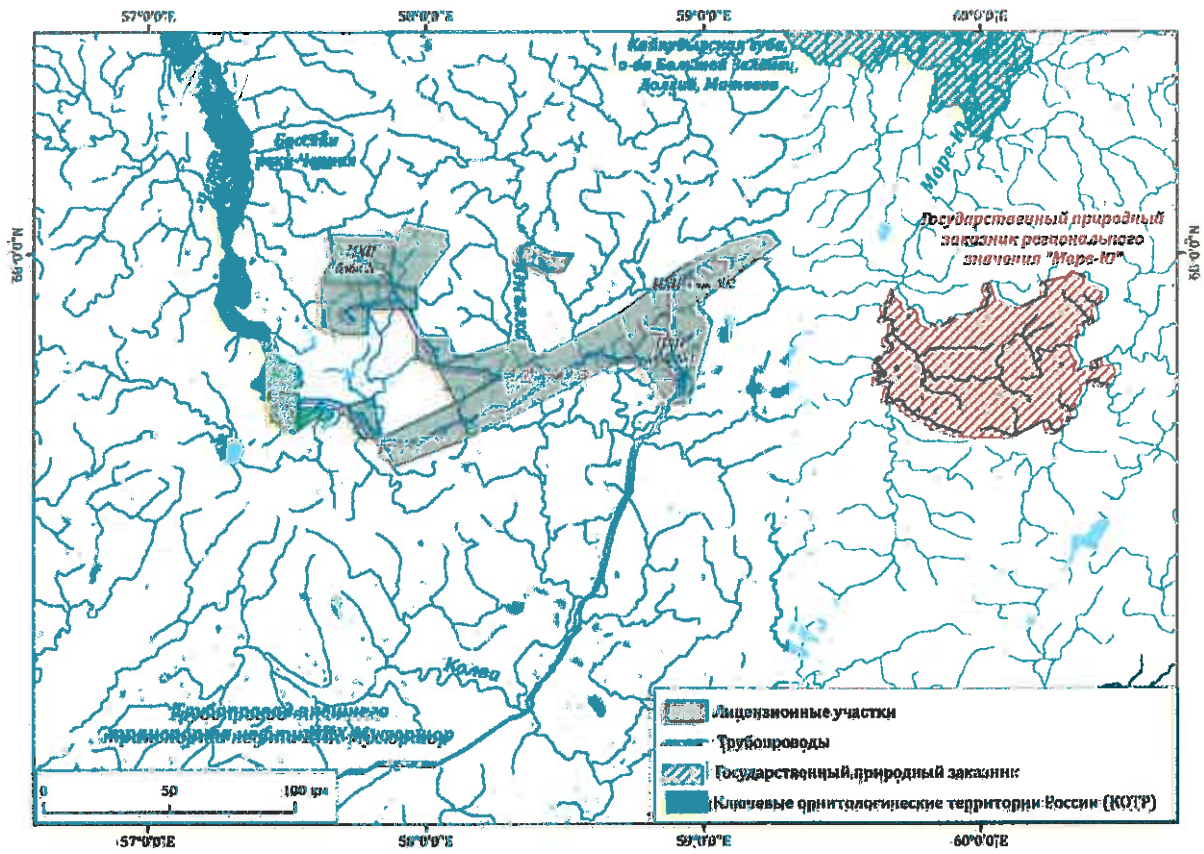
(ФИО)

... Д. ГЕНЕРАЛЬНОГО ДИРЕКТОРА
ООО «СК «РУСВЬЕТПЕТРО»
Г.А. ФУРСОВ
ПО ДОВЕРЕННОСТИ № 35/22
ОТ 14.01.2022

Шахин Д.А.



Схема объектов ООО «СК «РУСВЬЕТПЕТРО»



Приложение № 2

к дополнительному соглашению №1
от « 20 » 01 2022 г.

к договору № 6/21/20

от « 11 » января 2021 г.

КАЛЕНДАРНЫЙ ПЛАН
на дополнительный объем работ
«Выполнение работ по Программе сохранения биологического разнообразия
ООО «СК «РУСВЬЕТПЕТРО» в 2022г.»

Этап	Состав работ	Результаты выполняемых работ	Стоимость работ (без НДС), руб.	Сроки выполнения работ
1.	Подготовительные работы. Разработка рабочей программы на текущий год исследований, порядка полевых работ на участках	Разработка рабочей программы 2022 г. по реализации программы СБР	498 030,74	Апрель 2022
1.1.	ЦХП Блоки №№1, 2, 3, 4		435 776,90	
1.2.	Территория вдоль действующей трассы межпромыслового трубопровода внешнего транспорта нефти от ЦПС до ПСПн «Мусюршор»		62 253,84	
2.	Весенне-летний этап. Проведение полевых мониторинговых исследований. (Орнитологические исследования: пролёт, гнездование птиц)	Информационный-полевой отчет о выполнении работ	1 193 014,31	Май-июнь 2022
2.1.	ЦХП Блоки №№1, 2, 3, 4		894 760,73	
2.2.	Территория вдоль действующей трассы межпромыслового трубопровода внешнего транспорта нефти от ЦПС до ПСПн «Мусюршор»		298 253,58	
3.	Летне-осенний этап. Проведение полевых мониторинговых исследований.	Информационный-полевой отчет о выполнении работ	2 785 854,44	Июль-ноябрь 2022



	(Орнитологические, геоботанические, зоологические исследования (2 выезда))			
3.1.	ЦХП Блоки №№1,2,3,4		2 089 390,83	
3.2.	Территория вдоль действующей трассы межпромыслового трубопровода внешнего транспорта нефти от ЦПС до ПСПн «Мусюршор»		696 463,61	
4.	Камеральная обработка полученных данных. Подготовка итогового отчета по комплексной оценке биоразнообразия и редких видов биоты	Итоговый отчет	1 499 897,58	Ноябрь-декабрь 2022
4.1.	ЦХП Блоки №№1,2,3,4		1 124 923,18	
4.2.	Территория вдоль действующей трассы межпромыслового трубопровода внешнего транспорта нефти от ЦПС до ПСПн «Мусюршор»		374 974,40	
ИТОГО			5 976 797,07	

ИСПОЛНИТЕЛЬ:

ООО «ФРЭКОМ»

Генеральный директор

(подпись) _____ (наименование должности)

Минасян В.В.

(ФИО)



ЗАКАЗЧИК:

ООО «СК «РУСВЬЕТПЕТРО»

Генеральный директор

(подпись) _____ (наименование должности)

Кулаков А.О.

(ФИО)



ПО ДОВЕРЕННОСТИ №35/22
ОТ 14.01.2022



Приложение № 3

К дополнительному соглашению №1
от « 20 » 01 2022 г.
К договору № 6/21/20

от « 11 » января 2021 г.

Протокол

соглашения о договорной цене

на дополнительный объем работ: «Выполнение работ по реализации Программы сохранения биологического разнообразия ООО «СК «РУСВЬЕТПЕТРО» в 2022 г.»

ООО «СК «РУСВЬЕТПЕТРО», именуемое в дальнейшем «ЗАКАЗЧИК», в лице генерального директора Кулакова Алексея Олеговича, действующего на основании Устава общества, с одной стороны, и Общество с ограниченной ответственностью «ФРЭКОМ», именуемое в дальнейшем «ИСПОЛНИТЕЛЬ», в лице генерального директора Минасяна Валентина Валентиновича, действующего на основании Устава, с другой стороны, удостоверяем, что сторонами достигнуто соглашение о величине договорной цены на выполнение дополнительного объема работ в сумме 5 976 797 (пять миллионов девятьсот семьдесят шесть тысяч семьсот девяносто семь) рублей 07 копеек, кроме того НДС (20%) 1 195 359 (один миллион сто девяносто пять тысяч триста пятьдесят девять) рублей 42 копеек.

Данный протокол является основанием для проведения взаимных расчетов и платежей между Заказчиком и Исполнителем.

ИСПОЛНИТЕЛЬ:

ООО «ФРЭКОМ»
Генеральный директор

Минасян В.В.
(подпись) / (ФИО)



ЗАКАЗЧИК:

ООО «СК «РУСВЬЕТПЕТРО»
Генеральный директор

Кулаков А.О.
(подпись) / (ФИО)

Генерального директора
ООО «СК «РУСВЬЕТПЕТРО»
Г.А. ФУРСОВ
ПО ДОВЕРЕННОСТИ № 35/22
ОТ 14.01.2022





РУСВЬЕТПЕТРО

СОВМЕСТНОЙ КОМПАНИИ

УТВЕРЖДЕНА
приказом генерального директора
ООО «СК «РУСВЬЕТПЕТРО»
от 04.09.2021 № 10/396

**Временная инструкция по организации смены вахт работников
ООО «СК «РУСВЬЕТПЕТРО» и подрядных организаций**


Редакция №4

Москва
2021



1. Общие положения

- 1.1. Настоящая инструкция разработана в целях усиления мер по сдерживанию распространения коронавирусной инфекции на объектах промысла по добыче нефти и газа ООО «СК «РУСВЬЕТПЕТРО» в соответствии с Федеральным законом от 21 декабря 1994 г. №88-ФЗ «О защите населения и территорий от чрезвычайных ситуаций природного и техногенного характера», Федеральным законом от 30.03.1999 №52-ФЗ «О санитарно-эпидемиологическом благополучии населения», утвержденной концепцией по организации смены вахт персонала ООО «СК «РУСВЬЕТПЕТРО» и подрядных организаций, а также с целью исключения рисков завоза COVID-19 на производственные объекты ООО «СК «РУСВЬЕТПЕТРО» (далее – Общество).
- 1.2. Инструкция устанавливает правила следования к месту работы, пребывания и размещения персонала на объектах промысла по добыче нефти и газа (далее – Промысел), прохождения обсервации; требования к содержанию производственных и жилых помещений, организацию тестирования на COVID-19 и является обязательной для выполнения всеми работниками Общества и подрядных организаций.
- 1.3. Персонал как Общества, так и подрядных организаций допускается к заезду на вахту только после получения отрицательного теста на заболевание COVID-19, прохождения медицинского (предвахтового) осмотра и заполнения Декларации о состоянии здоровья, а также прохождения обсервации. (Приложение № 1 к настоящей инструкции).
- 1.4. Работникам запрещено совершать действия, которые влекут за собой нарушение прав других работников на здоровый безопасный микроклимат.
- 1.5. Работники обязаны:
- не подвергать опасности здоровье других сотрудников Общества и работников подрядных организаций;
 - немедленно сообщать об ухудшении своего здоровья (повышение температуры, признаки ОРВИ) и здоровья совместно проживающего непосредственному руководителю и в службу ПБ, ОТ и ООС Промысла.
- 1.6. Руководители структурных подразделений Общества и подрядных организаций обязаны обеспечить соблюдение и выполнение подчиненными работниками требования настоящей инструкции.
- 1.7. Лица, виновные в нарушении и несоблюдении настоящей инструкции, несут дисциплинарную или материальную ответственность, а в случаях, когда действия или бездействия повлекли массовое распространение заболевания - административную ответственность.
- 1.8. Нарушения настоящей инструкции считаются грубым нарушением трудовой дисциплины. При выявлении фактов нарушения настоящей инструкции и момента

	Временная инструкция по организации смены вахт работников ООО «СК «РУСВЬЕТПЕТРО» и подрядных организаций	Редакция №4	Лист №3 Всего листов 21
---	---	--------------------	------------------------------------

фиксации нарушения (составления акта о нарушении) в отношении работника предусмотрено депремирование.

1.9. Ответственность подрядных организаций за нарушение их работниками требований настоящей инструкции устанавливается условиями заключенных договоров.

2. Тестирование на наличие заболевания COVID-19 и допуск на объекты промысла по добыче нефти и газа.

2.1. Тестирование и допуск на объекты промысла по добыче нефти и газа вахтовых работников Общества и подрядных организаций осуществляется согласно рекомендаций Роспотребнадзора по организации работы вахтовым методом в условиях сохранения рисков распространения COVID-19.

2.2. Координация действий по вопросам прохождения тестирования на COVID-19 осуществляется управлением ПБ, ОТ и ООС.

2.3. Работники Общества и подрядных организаций 1 категории до заезда на вахту обязаны по месту жительства пройти тестирование на коронавирусную инфекцию методом ПЦР на РНК SARS-CoV-2 и методом ИФА. Дата забора материала для проведения исследований методом ИФА и ПЦР не должна превышать 7 дней до даты заезда работника на вахту.

2.4. Работники Общества и подрядных организаций 1 категории после процедуры сдачи тестирования по месту жительства, обязаны соблюдать режим самоизоляции по месту проживания.

2.5. Полученные результаты работники Общества направляют по электронной почте руководителю подразделения и специалисту службы ПБ, ОТ и ООС Минигалееву А.Р. (Covid@rvpus.ru).

2.6. Лицо ответственное за смену вахт подрядной организации направляет результаты тестирования куратору договора от Общества и специалисту службы ПБ, ОТ и ООС Минигалееву А.Р. (Covid@rvpus.ru).

2.7. Работники с отрицательным результатом исследования методом ПЦР, наличием титра IgM – не более 0,8 г/л и наличием титра IgG не менее 1 г/л (при проведении исследования на различных тест системах, титр IgM и не должен превышать нижний порог референсного значения той системы на которой проведено исследование) - допускаются к заезду на объекты Промысла и выполнению работ без прохождения обсервации. При этом работники могут быть допущены с превышением указанных показателей при устойчивой динамике снижения количества антител IgM, по согласованию с начальником управления ПБ, ОТ и ООС.

2.8. Работники Общества и подрядных организаций, которые вакцинировались от коронавируса, как однокомпонентной, так и двухкомпонентной вакциной и предоставили документ, выданный медицинской организацией, допускаются к заезду на объекты Промысла и выполнению работ без прохождения обсервации,

через 3 (три) недели с момента вакцинации, с предоставлением результатов тестирования методом ПЦР при каждом заезде и ИФА на S (спайковый) белок при первом заезде после вакцинации и через 6 месяцев после вакцинации. (срок действия документа о вакцинации 1 год с даты проведения).

2.9. В случае отсутствия антител, по истечении трех недель, у вакцинированных работников, заезд на промысел осуществляется через прохождение обсервации, с последующим тестированием в соответствии с п.2.12.

2.10. Управление по работе с персоналом подготавливает приказ о допуске работников, указанных в п. 2.7. и 2.8. к работам без прохождения обсервации, на основании служебной записки руководителя подразделения и полученной резолюции. В выходные/праздничные дни допуск без прохождения обсервации возможен на основании Протокола заседания оперативного штаба по контролю и мониторингу коронавирусной инфекции Общества.

2.11. Работники подрядных организаций второй и третьей категории с отрицательным результатом исследования методом ПЦР и отсутствием титров IgG и титров IgM проходят 14-ти дневную обсервацию. На 8-10 сутки с начала обсервации проводится повторное лабораторное исследование методом ПЦР.

2.12. Тестирование в обсерваторе работников Общества и работников подрядных организаций 1 категории проводится на 7 день.

2.13. Медицинский работник подрядной организации, находящийся на промысле по добыче нефти и газа, берет пробы из ротоглотки на РНК SARS-CoV-2 (COVID-19) (метод ПЦР).

2.14. Отобранные пробы авиатранспортом направляются в лабораторию, где в соответствии с заключенным договором проводятся исследования. Получение результатов в течение 3 суток.

2.15. При получении отрицательных результатов работники на утро следующего дня допускаются к выполнению должностных обязанностей.

2.15. При положительном результате, в соответствии с матрицей, определяется круг возможных контактов. Работник(и) с положительным результатом размещается в помещении изолятора Северо-Хоседаюского или Западно – Хоседаюского месторождения, возможные контактеры помещаются в карантин, под наблюдение медицинского работника.

2.16. О результатах положительного тестирования оповещается начальник управления ПБ, ОТ и ООС, начальник ЦИТУ, по согласованию с руководством Общества, информируется Роспотребнадзор НАО и Республики Коми.

2.17. Дальнейшие действия проводятся в соответствии с указаниями (предписанием) Роспотребнадзора.

2.18. При нахождении на рабочей вахте, в случае проявления признаков простуды, ОРВИ, повышенной температуры - работником медицинской подрядной организации проводится тестирование с применением экспресс тестов методом ПЦР.

2.19. Компенсация затрат на тестирование работникам Общества производится по заявлению с приложением подтверждающих финансовых документов, в рамках установленных в Обществе лимитов.

2.20. Повторное тестирование методом ИФА и ПЦР при получении первичного положительного результата проводится не ранее, чем через 10 дней.

2.21. Сроки действия тестирования при заезде на вахту:

- результаты полученных исследований методом ПЦР – не более 5 дней с даты выдачи заключения лабораторных исследований;
- результаты полученных исследований методом ИФА, при наличии антител IgG и отсутствии антител IgM – не более 4 месяцев с даты выдачи заключения лабораторных исследований;
- результаты полученных исследований методом ИФА, при отсутствии антител группы IgG и группы IgM – не более 14 дней с даты выдачи заключения лабораторных исследований;
- результаты полученных исследований методом ИФА S (спайковый) белок после вакцинации – 6 месяцев

3. Требования в пути следования к месту сбора вахты

3.1. Работник за 10 дней до начала вахты оповещается о дате ее начала руководителем подразделения. Каждому выезжающему на вахту работнику настоящая инструкция направляется на ознакомление по электронной почте.

3.2. До заезда на вахту работник обязан сдать тест на COVID-19 по месту жительства, согласно п. 2.3 настоящей инструкции, полученный результат направляет согласно пункта 2.5. настоящей инструкции.

3.3. После получения отрицательного результата, либо результата, установленного п. 2.7., 2.8. настоящей инструкции и включения в график заезда, работник выезжает на рабочую вахту и в установленный день заезда на объекты Общества должен прибыть в г. Усинск (базовый город сбора).

3.4. Предвахтовый медосмотр в г. Усинске, заезд на Промысел по добыче нефти и газа и обсервация работников Общества и подрядных организаций, проживающих в г. Усинске, проводятся раздельно от работников из других регионов

3.5. Работник, следующий к месту сбора вахты должен принять все необходимые меры, для защиты себя от возможного заражения COVID-19.

3.6. Во время всего пути следования работник должен:

- находится в маске для защиты органов дыхания и перчатках;
- пользоваться антисептическими средствами для рук;
- избегать личные контакты с попутчиками;
- соблюдать социальное дистанцирование, не менее 1,5 метров.

4. Порядок организации смены вахт

4.1. Смена вахты работников ООО «СК «РУСВЬЕТПЕТРО»

4.1.1. Все работники по прибытии в г. Усинск (базовый город сбора вахты) передвигаются в сопровождении представителей службы ПБ, ОТ и ООС и управления МТО и Л. Уход и передвижение в направлениях отличных от указанного сопровождающим сотрудником, недопустим

4.1.2. Прибывших на железнодорожный вокзал (аэропорт) г. Усинска работников встречают представители службы ПБ, ОТ и ООС и управления МТО и Л. С соблюдением социальной дистанции производится рассадка в автобусы. В автобусе предусмотрены наборы СИЗ для выдачи (маска, перчатки, красный жилет, очки), персонал обязан находиться в салоне автобуса (до приезда в обсерватор) в защитной маске, очках, перчатках и красном жилете.

4.1.3. После завершения экипировки работников автобус выдвигается к месту сбора вахты, где проводится инструктаж о мерах по недопущению распространения коронавирусной инфекции, заполнение Декларации о состоянии здоровья, проходят медицинский (предвахтовый) осмотр, досмотр личных вещей.

4.1.4. Для работников, в регионах пребывания которых отсутствует возможность сдачи теста на COVID-19, организован забор биоматериала в месте сбора вахты при прохождении медицинского (предвахтового) осмотра.

4.1.5. Медицинский (предвахтовый) осмотр проводится фельдшером медицинской подрядной организации, к заезду на Промысел допускаются работники при наличии тестов на COVID-19 (ПЦР и ИФА) с установленными настоящей инструкцией значениями, при отсутствии признаков заболевания ОРВИ и других заболеваний при которых ограничен доступ к работам.

4.1.6. После прохождения мероприятий, указанных в пункте 4.1.3 настоящей инструкции производится посадка в автобусы, переезд на вертолетную площадку и вылет на месторождение.

4.1.7. При посадке в автобусы, вертолеты и другие транспортные средства работники обязаны соблюдать социальную дистанцию.

4.1.8. В случае не благоприятных погодных условий и отмены вылета вертолета, работники размещаются на территории МО ГО «Усинск» в ВЖК находящихся в собственности подрядных организаций, с которыми заключены договоры.

4.1.9. Размещение производится в соответствии с матрицей, которая применяется в обсерваторе Промысла (одни и те же лица должны проживать совместно).

4.1.10. Питание работников, не вылетевших в назначенное время по погодным условиям осуществляется за счет Общества. Ответственные за организацию питания управление АХО.



- 4.1.11. По прибытию на Северо-Хоседаюское месторождение Промысла работники в сопровождении службы режима (частной охранной организации) с соблюдением социальной дистанции перемещаются в пешем порядке в оборудованный обсерватор (ВЖК-3).
- 4.1.12. По прибытию на Западно – Хоседаюское месторождение Промысла работники в сопровождении службы режима (частной охранной организации) с соблюдением социальной дистанции перемещаются в вахтовом автобусе до оборудованного обсерватора (ВЖК-3).
- 4.1.13. Перед тем как зайти в обсерватор работники обрабатывают обувь хлорным раствором в емкостях перед зданиями обсерваторов, снимают маски и перчатки (складывают в специальный контейнер), одевают новую маску и перчатки, заселяются в комнаты.
- 4.1.14. Работникам при перемещении в обсерваторы запрещено вступать в личные контакты с другими работниками Промысла, находящимися на вахте. Для передачи информации о технологических процессах необходимо использовать вахтовые журналы, электронную почту, телефон.
- 4.1.15. Заселение в обсерваторы проводится по два человека в комнату, после проведения термометрии.
- 4.1.16. Охрана обсерваторов осуществляется частной охранной организацией, контроль режима изоляции контролируется визуально охранником, круглосуточно с использованием системы видео наблюдения.
- 4.1.17. Каждый час проводится обход внешнего периметра зданий ВЖК-3 старшим смены охраны – в дневное время, в ночное время - сотрудником охраны ВЖК №2 с той же периодичностью.
- 4.1.18. Каждый час проводится обход внешнего периметра зданий ВЖК-3 старшим смены охраны – в дневное время, в ночное время - сотрудником охраны ВЖК №2 с той же периодичностью.
- 4.1.19. Запрещено покидать комнаты, курить, употреблять спиртные напитки, посещать соседние номера.
- 4.1.20. В случае нарушения режима нахождения в обсерваторе, сотрудник охраны фиксирует нарушение (используя фото/видеорегистратор) не вступая в прямой контакт с нарушителем, незамедлительно докладывает старшему смены охраны, в службу режима.
- 4.1.21. Термометрия работников, находящихся на обсервации проводится ежедневно, 3 раза в день, работником СОАБЖиЗ при помощи бесконтактного термометра.
- 4.1.22. Порядок замера температуры у работников, находящихся в обсерваторах:
- замер проводится в 07:00; 13:00; 18:00;
- работник СОАБЖиЗ, закипированный в СИЗ, подходит к блоку проживания и стучит в дверь;

- работники, находящиеся на обсервации, одевают маску и перчатки и по очереди подходят к двери блока, приоткрывает ее и протягивает руку;

- работник СОАБЖиЗ производит замер и запись в журнале.

4.1.23. На 7 день нахождения в обсерваторе работники проходят процедуру отбора проб на COVID-19, методом ПЦР.

4.1.24. После получения отрицательных результатов исследования работники покидают обсерватор и приступают к работам.

4.2 Смена вахты работников подрядных организаций

4.2.1. Перед выездом на рабочую вахту работники проходят тестирование на коронавирусную инфекцию по месту жительства в соответствии с пунктом 2.3 настоящей инструкции.

4.2.2. После получения отрицательного результата исследования методом ПЦР, отсутствием антител IgM работник выезжает в базовый город сбора вахты.

4.2.3. Работники с отрицательным результатом исследования методом ПЦР, наличием титра IgM – не более 0,8 г/л и наличием титра IgG не менее 1 г/л (при проведении исследования на различных тест системах, титр IgM не должен превышать нижний порог референсного значения той системы на которой проведено исследование) - допускаются к заезду на объекты Промысла и выполнению работ без прохождения обсервации, на основании представленных результатов и приказа о допуске к работам без обсервации, изданным руководителем подрядной организации. При этом работники могут быть допущены с превышением указанных показателей при устойчивой динамике снижения количества антител IgM, только по согласованию с начальником управления ПБ, ОТ и ООС Общества.

4.2.4. Работники, которые вакцинировались от коронавируса, как однокомпонентной, так и двухкомпонентной вакциной и предоставившие документ, выданный медицинской организацией, допускаются к заезду на объекты Промысла и выполнению работ без прохождения обсервации, через 3 (три) недели с момента вакцинации, с предоставлением результатов тестирования методом ПЦР при каждом заезде и ИФА на S (спайковый) белок при первом заезде после вакцинации и через 6 месяцев после вакцинации. (срок действия документа о вакцинации 1 год с даты проведения).

4.2.5. В случае отсутствия антител, по истечении трех недель, у вакцинированных работников, заезд на промысел осуществляется через прохождения обсервации и контрольного тестирования методом ПЦР.

4.2.6. Работники с отрицательным результатом исследования методом ПЦР и отсутствием титров IgG подлежат 14-ти дневной обсервации с момента ее формирования. На 8-10 сутки с начала обсервации, подрядной организацией проводится (за ее счет) повторное лабораторное исследование методом ПЦР.

4.2.7. Результаты тестирования направляются в соответствии с пунктом 2.6 настоящей инструкции и согласовывается заезд на объекты Общества.

4.2.8. При получении отрицательных результатов и их согласовании, производится заезд на Промысел для проведения работ, с соблюдением всех профилактических мероприятий.

4.2.9. В случае прохождения обсервации на Промысле в оборудованных для этого жилых вагон-домах, допуск к работам осуществляется исключительно после прохождения 14 – дневного карантина и сдачи тестов методом ПЦР (за счет подрядной организации) и предоставление бланков результатов теста аккредитованной лаборатории.

4.2.10. Полученные результаты тестирования направляются в соответствии с пунктом 2.6 настоящей инструкции.

4.2.11. Выход из обсерватора и допуск к работам согласовывается со службой ПБ, ОТ и ООС Общества.

4.2.12. В случае получении положительного результата теста, заболевший изолируется в отдельном помещении (изолятор). Из работников определяется круг контактов и размещаются на карантин.

4.2.13. О получении положительного результата ответственный в подрядной организации немедленно должен сообщить в службу ПБ, ОТ и ООС Общества.

4.2.14. В целях профилактических мероприятий, а также не допущения распространения COVID-19 руководители подрядных организаций обязаны создать запас защитных масок, перчаток и дезинфицирующих средств в местах проживания своих работников не менее чем на 90 суток, также оборудовать места с емкостями хлорного раствора и чистой водой, для обработки обуви перед входом в жилые помещения. Обеспечить контроль за ношением перчаток и масок своими подчиненными, а также обеспечить наличие и ежедневное обновление хлорности с хлорным раствором.

5. Порядок применения цветовой индикации для работников на объектах Промысла и отнесение подрядных организаций к категориям

5.1. В целях разграничения зон пребывания работников подрядных организаций и работников Общества, контроля мероприятий социального дистанцирования, а также не допущения заражения и распространения COVID-19 на месторождениях применяется цветовая индикация и разделение подрядных организаций на 3 категории.

5.2. Подрядные организации первой (1) категории, это организации работники которых проживают в жилых городках совместно с работниками Общества (вынужденный контакт), к ним относятся:

НАО «АБС Энергонефть»	ООО «Эко Монтаж»
ООО «Пожарная охрана»	ООО «НГ-Энерго»
ИП Стуликов	ООО «Спутник Энергетика»
АО «ВНИИнефть»	ООО «ЛифтОйл»
ООО «СНГ»	ОАО «Ойлпламп Сервис»
ООО ЧОО «НАЧИН-ПО»	ООО «СК «Борец»
ООО «Качгортстройсервис»	ООО "Фирма РКК"
АО «Гипровостокнефть»	ООО «Никойл»
ООО «КАВР»	ООО «Вайгарт Групп»
АО УПТК «СЕВЕРСТРОЙ»	ООО «ЕСК»
ООО «Электрические системы и АТП»	ООО «МЕДКОМ»
ООО "Турбоэнергия и сервис"	АО "РМНТК" Нефтеотдача"
ООО «Риверстрой»	

5.3. Подрядные организации второй (2) категории, это организации работники которых проводят работы на одних производственных площадках с работниками Общества (деятельность на одной производственной площадке), к ним относятся:

ООО «ЗНСМ»	ООО «Транссервис»
ООО «Ривал»	ООО «ИСК «Петроинжиниринг»
ООО «СЭМНП»	АО «Усинскгеонефть»
АО «Ямалдорстрой»	ООО «ХимБурСервис»
ООО «Риверстрой»	ООО «ГеоконтрольСервис»
АО «Поморнефтегазгеофизика»	ООО «МЕДКОМ»
ООО «ПроСтройМонтаж»	ООО ТНГ «КомигИС»
АО «РМНТК «Нефтеотдача»	ООО «Арктикатрансэкскавация»
ООО «Траектория Сервис»	ООО «ПТНГ»
ООО «Аметист»	ООО «Мерон»

5.4. Работникам подрядных организаций 2 и 3 категории запрещено контактировать с работниками Общества и работниками подрядных организаций 1 категории, а также посещать жилые городки Общества.

5.5. Подрядные организации третьей (3) категории, это организации работники которых осуществляют работы на удаленных объектах (автономия), отсутствуют контакты с работниками Общества, к ним относятся:

- АО «Ямалдорстрой»;
- ООО «Квартет-Сервис»;
- ООО «Аметист»;
- АО «Усинскгеонефть»;
- АО «РМНТК «Нефтеотдача»;



- ООО «ИСК «Петроинжиниринг»;
- ООО «ХимБурСервис»;
- ООО «ГеоконтрольСервис»;
- ООО «СПАСФ Природа».

5.6. Цветовую индикацию обязаны использовать как работники Общества, так и работники подрядных организаций.

5.7. Прибывшие на Промысел работники Общества должны применять шеврон и наклейка на каску, позволяющие отделять визуально работников Общества от персонала подрядных организаций 1, 2 и 3 категории.

5.8. Перечисленные в пункте 5.7 настоящей инструкции предметы цветовой индикации должны применяться на всем протяжении рабочей вахты.

5.9. Цветовая индикация для работников Общества состоит из жилетов, шеврона зеленого цвета и наклейки на каску зеленого цвета.

5.10. Порядок применения предметов цветовой индикации для работников Общества:

- красный жилет выдается работникам при встрече на вокзале (аэропорту) г. Усинска, которые следуют на обсервацию.

- шеврон, наклейка на каску зеленого цвета применяются после выхода из зоны обсервации или при заезде на объекты промысла без обсервации, до окончания вахтового периода.

5.11. Порядок применения предметов цветовой индикации для работников подрядных организаций:

- подрядные организации 1 категории обязаны использовать цветовую индикацию с применением жилетов, шевронов или самофиксирующихся нарукавных сигнальных повязок:

- жёлтый жилет применяются работники 1 категории при следовании на обсервацию.

- шеврон (повязка) применяется при заезде на промысел без обсервации или после выхода из зоны обсервации до окончания вахтового периода.

Работники подрядных организаций 2 и 3 категорий на объектах Общества обязаны носить шевроны или самофиксирующиеся нарукавные сигнальные повязки белого цвета».

5.12. Работникам 2 и 3 категории запрещено посещать жилые вахтовые поселки где проживают работники Общества и подрядных организаций 1 категории.

5.13. Дисциплинарную или материальную ответственность за нарушение цветовой индикации несет руководитель структурного подразделения Общества где работает нарушитель.

5.14. Ответственность за нарушение работниками подрядных организаций требований Инструкции установлена разделом 13 настоящей Инструкции.



6. Требования к месту сбора работников перед отправкой на месторождения

6.1. Помещение пункта сбора должно быть обеспечено защитными масками из расчета 4 штуки на каждого работника отправляемого к месту работы, перчатками, дезинфицирующими средствами (кожными антисептиками). Защитные маски и перчатки необходимо располагать при входе в специальных корзинах с полиэтиленовым покрытием. Также должны быть установлены урны для использованных СИЗ.

6.2. Для всех работников должны быть подготовлены копии настоящей инструкции. При входе работником службы ПБ, ОТ и ООС производится их раздача для ознакомления.

6.3. Помещение должно быть укомплектовано исправными аппаратами дезинфекции воздуха (бактерицидные лампы). При проведении процедуры отправки работников аппараты дезинфекции воздуха должны быть включены.

6.4. Каждый работник при входе в помещение пункта сбора обязан надеть защитную маску или сменить ее на новую.

6.5. Использование одноразовой медицинской маски осуществляется в соответствии с памяткой:

- маска должна плотно прилегать к лицу и закрывать рот и нос;
- пластичное крепление нужно подогнать пальцами к спинке носа;
- складки на маске нужно развернуть, придавая ей более удобную форму и обеспечивая лучшее прилегание;
- повторно трогать маску руками во время ношения не рекомендуется;
- сдвигать маску на подбородок или класть в карман, а потом снова использовать - нельзя;
- влажную и загрязненную маску требуется сменить.

6.6. Правила по использованию масок распространяются на работников Общества и работников подрядных организаций в течение всего периода нахождения на территории объектов Общества.

7. Организации питания работников Общества, находящихся в обсерваторе

7.1. Приготовление пищи для работников, находящихся в обсерваторах осуществляется подрядной организацией в столовых Общества.

7.2. Питание доставляется в одноразовой посуде и одноразовых пакетах майках до ВЖК-3 (обсерваторов) работниками СОАБЖИЗ. Из меню должны быть исключены продукты без термической обработки. Питание осуществляется по установленному графику: завтрак 07:00, обед 13:00, ужин 18:00.



7.3. Работник, доставляющий питание, в СИЗ (маска, перчатки, защитные очки, изоляционный костюм) разносит еду в пакетах по обсерватору до дверей блока, стучит 3 раза и уходит от двери.

7.4. Работники, находящиеся в комнате обсерватора по очереди, подходят к двери и забирают пакеты с едой.

7.5. После приема пищи моют руки с мылом, самостоятельно собирают мусор в пакет, завязывают пакет и выставляют за дверь блока.

7.6. Через 1 час после приема пищи, работник подрядной организации, занимающийся уборкой, в СИЗ (маска, перчатки, изоляционный костюм) проходит и собирает мусор в коридорах, герметично упаковывает пакеты, отмечает красной сигнальной лентой. Мусор вывозится автотранспортом на полигон ТКО и утилизируется незамедлительно на установке КТО 100.

7.7. Текущая уборка помещений в условиях обсервации, проводится самостоятельно работниками, проживающими в блоке. Уборка проводится 2 раза, утром и вечером.

7.8. Инвентарь для уборки и дезинфицирующие средства находится в каждом блоке.

7.9. В целях исключения распространения заболевания коронавирусной инфекции сотрудники медицинской подрядной организации привлекаются в случае ухудшения состояния здоровья работников, находящихся на обсервации.

8. Требования по организации уборки, дезинфекции помещений и обработки персонала и товарно-материальных ценностей при первичном поступлении на объекты Общества


8.1. Обработка обсерваторов включает комплекс мероприятий, состоящий из сухой, влажной уборки и дезинфекции, направленных на предотвращение контаминации микроорганизмами различных объектов внешней среды (поверхности предметов, мебели, оборудования, инвентаря, инструментария, кожных покровов рук и лица, воздуха, воды и др.).

Обработка вещей (багажа) вновь прибывшего персонала и товарно-материальных ценностей на Прошлеспел производится дезинфицирующими веществами с применением генератора холодного тумана.

8.2. Ответственными за правильное и своевременное выполнение дезинфекции является начальник СОАБиЖЗ.

8.3. До заезда и после выезда работников из помещений начальник СОАБЖ обеспечивает своевременное проведение дезинфекции.

8.4. Для осуществления дезинфекционных мероприятий имеющийся запас дезинфицирующих средств должен регулярно обновляться в установленном порядке. Не допускается снижение запасов дезинфицирующих средств менее 50 % от потребности. Потребность формируется начальником СОАБЖ и

	Временная инструкция по организации смены работниками ООО «СК «РУСВЬЕТПЕТРО» и подрядных организаций	Редакция №4	Лист №14 Всего листов 21
--	---	--------------------	-------------------------------------

утверждается начальником управления административно – хозяйственного обеспечения. Ответственный за пополнение запаса начальник управления административно – хозяйственного обеспечения.

8.5. Дезинфекционные мероприятия проводятся работниками подрядных организаций при наличии и соблюдении условий в соответствии с требованиями санитарного законодательства к организации и осуществлению дезинфекционной деятельности.

8.6. Дезинфекция проводится в отсутствие персонала.

8.7. Дезинфекционные мероприятия включают обработку дезинфицирующими средствами поверхностей в помещениях, мебели, предметов обстановки, подоконников, кресел и стульев, дверных ручек, выключателей, вычислительной техники, посуды, кранов и умывальников, другого санитарно-технического оборудования, обработка вентиляционных каналов с применением «холодного тумана».

8.8. Для дезинфекции используются средства из различных химических групп: хлорактивные (натриевая соль дихлоризоциануровой кислоты - в концентрации активного хлора в рабочем растворе не менее 0,06%, хлорамин В - в концентрации активного хлора в рабочем растворе не менее 3,0%); кислородактивных (перекись водорода - в концентрации не менее 3,0%), катионные поверхностно-активные вещества (КПАВ) - четвертичные аммониевые соединения (в концентрации в рабочем растворе не менее 0,5%), третичные амины (в концентрации в рабочем растворе не менее 0,05%), полимерные производные гуанидина (в концентрации в рабочем растворе не менее 0,2%), спирты (в качестве кожных антисептиков и дезинфицирующих средств для обработки небольших по площади поверхностей - изопропиловый спирт концентрации не менее 70% по массе, этиловый спирт в концентрации не менее 75% по массе). Содержание действующих веществ указано в Инструкциях по применению.

8.9. Рабочие растворы дезинфицирующих средств следует готовить в соответствии с инструкцией по их применению, выбирая режимы, предусмотренные для обеззараживания объектов при вирусных инфекциях.

8.10. Все виды работ с дезинфицирующими средствами следует выполнять во влагонепроницаемых перчатках, одноразовых или многократного применения. При проведении дезинфекции используют спецодежду, защиту органов дыхания (респиратор), глаз (герметичные очки).

8.11. Поверхности в помещениях, санитарно-техническое оборудование обрабатываются способами протирания, орошения:

8.12. Дверные ручки – необходимо обрабатывать с мылом или антисептиком на основе спирта не менее 70% или хлорсодержащим раствором.

8.13. Выключатели электричества – необходимо протирать салфеткой с антисептиком.

- 8.14. Ручки шкафов, спинки стульев, не обитые тканью и мягким пористым материалом, столы прочие жесткие поверхности (открытые полки, крышки тумбочек) – необходимо мыть с мылом или протирать салфеткой с антисептиком
- 8.15. Смесители, раковины - протираются с применением средств бытовой химии, которые необходимо тщательно смыть горячей водой. Туалет (унитаз, душевая кабина) - обрабатывается в последнюю очередь, используя дезинфицирующие средства на основе хлора.
- 8.16. Воздух в помещении обрабатывается с использованием оборудования, на основе использования ультрафиолетового излучения (рециркулятор). Постоянно рабочий рециркулятор должен находиться в коридоре обсерватора.
- 8.17. Постельное белье, полотенца, при их замене подвергаются предварительной дезинфекции.
- 8.18. По окончании дезинфекции поверхности при наличии на них остатков рабочего раствора дезинфицирующего средства протирают ветошью, смоченной водой и осуществляют проветривание помещения до полного удаления запаха дезинфицирующего средства.
- 8.19. После завершения уборки и дезинфекции защитную одежду, обувь, средства индивидуальной защиты, уборочный инвентарь собирают в промаркированные баки или мешки для проведения их дезинфекции и последующей стирки или удаления в качестве отходов.
- 8.20. Стирка спецодежды должна проводиться незамедлительно после окончания уборки. Спецодежда должно сниматься в отдельном помещении, где присутствует душевая. После уборки работники должны снять одежду и поместить в герметичный пакет, направить ее на стирку.
- 8.21. Стиральная машина должна находиться в отдельном помещении. При стирке запрещено смешивать спецодежду с другими видами одежды с других участков работ нефтепромысла.
- 8.22. Перчатки, маски, тряпки должны быть незамедлительно утилизированы после проведения уборки термическим способом на установке КТО – 100.
- 8.23. После завершения всех работ руки обрабатывают спиртосодержащим кожным антисептиком.
- 8.24. При организации дезинфекционных мероприятий необходимо проконтролировать их проведение. Проведение дезинфекционных мероприятий в обсерваторе проводится по графику утвержденному начальником управления административно – хозяйственного обеспечения и регистрируется в журнале.
- 8.26. Уборка и дезинфекция вахтовых автобусов производится работниками транспортного цеха. Дезинфекция салонов вертолетов в аэропортах производится силами авиаперевозчика.
- 8.27. Все работники обязаны соблюдать меры личной гигиены - использовать защитные маски.

9. Снижение рисков распространения коронавирусной инфекции среди работников Общества

9.1. В Обществе создан электронная почта coronaslop@rsvpetro.ru для работников Промысла, куда можно направить любой интересующий вопрос по организации смены вахты.

9.2. При групповых поездках в автотранспорте, в местах скопления персонала (ВЖК, АБК, и т.д.), работники Общества должны использовать защитную маску. Исключение составляет период сна, прием пищи в столовых, гигиенические процедуры, а также выполнение работ на открытом воздухе, когда расстояние до ближайшего работника составляет более двух метров.

9.3. Для контроля мероприятий социального дистанцирования, работники должны применять поверх одежды жилет сигнальной расцветки в соответствии с пунктом 5.9 настоящей инструкции.

9.4. Заселение в постоянное место проживания после обсервации осуществляется с учетом профессиональной принадлежности по видам осуществляемых работ.

9.5. Во всех столовых, комнатах приема пищи, на полу нанесены разметки, определяющие расстояние в очереди, при этом расстояние между разметкой должно быть не менее 1,5 м.

9.6. Для снижения количества личных контактов питание в столовых осуществляется по графику. При наличии защитного экрана, за столом сидят 2 человека, при отсутствии 1 человек.


9.7. При курении работники должны дистанцироваться друг от друга на расстояние не менее 1,5 метров, запрещено курение под навесом группами от двух человек.

9.8. Службой режима ежедневно должны проводиться мероприятия по контролю перемещения персонала на Промысле, в том числе с использованием средств автоматизации и видео наблюдения.

10. Снижение рисков распространения коронавирусной инфекции при работе с подрядными организациями

10.1. Все виды личного контакта с представителями подрядной организации на период пандемии запрещены. Для организации работ необходимо использовать сотовую и телефонную связь, электронную почту, а также осуществить передачу документов возможно в АБЗ Северо-Хоседаюского и Западно-Хоседаюского месторождения, в специально оборудованных местах (шлюзах).

10.2. Социальное дистанцирование должно обеспечивать нахождение работников друг от друга на расстоянии не менее 1,5 метров. В каждом кабинете, столовых, коридорах, помещениях должны быть нанесены цветовые разметки, ограничивающие расстояния между работниками.

	Временная инструкция по организации смены вахт работников ООО «СК «РУСВЬЕТПЕТРО» и подрядных организаций	Редакция №4	Лист №17 Всего листов 21
--	---	--------------------	-------------------------------------

10.3. Работники размещаются в комнатах обсерватора в соответствии с видами производственной деятельности.

10.4. Запрещено размещение работников Общества с работниками подрядных организаций.

10.5. Все совещания должны проводиться с использованием средств видео – конференции, селекторной и телефонной связи.

10.6. Наряды - допуски, акты выполненных работ, отчеты о выполнении предписаний и другие документы должны передаваться в административно – бытовых зданиях в специально оборудованных местах. В случае отсутствия возможности, использовать электронный документооборот.

11. Порядок работы тренажерных залов на Промысле в соответствии с требованиями Роспотребнадзора

11.1. Тренажерные залы расположенные на объектах Промысла допускается посещать по заранее разработанному графику посещения. Одновременно в зале может находиться не более 3 человек (1 тренер и 2 занимающихся). Ответственный за график и порядок нахождения в зале – главный специалист спортивно физкультурного комплекса.

11.2. Один сеанс занятий не должен превышать одного часа.

11.3. Перед входом в тренажерные залы должны быть организованы места обработки рук кожными антисептиками.

11.4. Занятия должны проводиться с соблюдением социальной дистанции – 1,5 метра.

11.5. На постоянной основе в зале должно проводиться обеззараживание воздуха с применением рециркулятора.

11.6. Проведение обязательного проветривания помещения зала каждые 2 часа и по завершению занятий.

11.7. На протяжении всего дня, после окончания каждого сеанса занятий необходимо проводить обработку контактных поверхностей (дверных ручек, спортивных тренажеров и т.д.) с применением дезинфицирующих средств. Ответственный за проведение дезинфекции начальник СОАБЖиЗ.

11.8. Данный порядок работы применим только для тренажерных залов Промысла. Спортивно – физкультурный комплекс продолжает использоваться под временный карантин для работников, контактирующих с заболевшим коронавирусной инфекцией.

12. Алгоритм действий в случае несоблюдения условий допуска к заезду на вахту по результатам тестирования.

12.1. Работник не допускается к заезду на вахту в следующих случаях:

- положительный результат на COVID-19 методом ПЦР;



- отрицательный результат на COVID-19 методом ПЦР, положительный тест на антитела IgM, отрицательный на IgG;
 - отрицательный результат на COVID-19 методом ПЦР, положительный тест на антитела IgM более 0,8 г/л., положительный на IgG не менее 10 г/л.
- 12.2. В случае получения положительного результата на COVID-19 методом ПЦР:

Действия работника:

- поставить в известность непосредственного руководителя и направить результаты тестов;
- сообщить о положительном результате в местную поликлинику;
- строго соблюдать режим самоизоляции по месту жительства;
- повторить процедуру тестирования после выздоровления через 14 дней.

Действия руководителя структурного подразделения:

- сообщить о не явке на вахту работника с положительным результатом ПЦР в отдел кадров и в службу ПБ, ОТ и ООС;
- скорректировать график подразделения/отдельных работников с учетом сохранения непрерывности производственного процесса.

12.3. В случае получения положительного теста на антитела IgM, отрицательного на IgG, при отрицательном ПЦР:

Действия работника:

- поставить в известность непосредственного руководителя и направить результаты тестов.
- строго соблюдать режим самоизоляции по месту жительства;
- повторить процедуру тестирования через 2-3 недели (требование к явке IgM будет не превышать 0,8 г./л., при наличии положительного результата IgG не менее 10 г./л.)
- направить результаты повторного теста на антитела и ПЦР непосредственному руководителю.

Действия руководителя структурного подразделения:

- сообщить о результатах тестирования ПЦР в отдел кадров и в службу ПБ, ОТ и ООС.
- скорректировать график подразделения/отдельных работников с учетом сохранения непрерывности производственного процесса.

12.4. В случае получения положительного теста на антитела IgM больше 0,8 г./л., положительного на IgG менее 10 г/л., при этом ПЦР отрицательный:

Действие работника:

- поставить в известность непосредственного руководителя и направить результаты тестов.
- повторить процедуру тестирования на антитела через 2 – 3 недели.

Действия руководителя структурного подразделения:

- сообщить о не заезде на вахту работника с положительным результатом ПЦР в отдел кадров и в службу ПБ, ОТ и ООС.
- скорректировать график подразделения/отдельных работников с учетом сохранения непрерывности производственного процесса.

12.5. В случае ухудшения работника в период рабочей вахты:**Действия руководителя структурного подразделения:**

- сообщить о нетрудоспособности работника из-за повышения температуры, кашля и т.д. в отдел кадров и в службу ПБ, ОТ и ООС.

Действия службы Пб, ОТ и ООС:

- поместить в изолятор;
- при необходимости провести тестирование экспресс-тестом;
- в случае положительного или сомнительного результата отобрать пробу методом ПЦР для проведения исследований в специализированной лаборатории.
- дальнейшие действия согласно результатам теста.

В случае положительного теста методом ПЦР работник остается в изоляторе на 14 дней, вывоз с объектов Промысла ДНГ по согласованию с Роспотребнадзором и работником медицинской организации.

13. Штрафные санкции за нарушение настоящей инструкции

1. Нарушение работниками Общества требований настоящей Инструкции признается нарушением трудовой дисциплины.

2. Общество вправе взыскать с подрядных (субподрядных) организаций штраф в размере 50 000 (Пятьдесят тысяч) рублей за каждое зафиксированное и оформленное надлежащим образом нарушение персоналом подрядной организации, организации-субподрядчика следующих требований настоящей инструкции:

- направление работников подрядных (субподрядных) организаций на объекты Промысла без предоставления результатов предварительного тестирования на коронавирусную инфекцию РНК SARS-CoV-2 методом ПЦР и/или на наличие антител группы IgM и IgG методом ИФА;
- неприменение (отсутствие и/или неиспользование) персоналом подрядных (субподрядных) организаций масок, перчаток, очков, наклеек на каску, шевронов, жилетов соответствующей сигнальной расцветки при заезде/выезде на производственные объекты Общества, при проведении работ и в месте отдыха

- неприменение (отсутствие и/или неиспользование) персоналом масок при проведении работ и месте отдыха при непосредственной близости иных лиц на расстоянии менее 1,5 метров;
- не проведение мероприятий по термометрии персонала, а также отсутствие журналов по учету термометрии персонала, отсутствие термометров;
- не проведение мероприятий по нанесению разделительных разметок на полу в столовых, комнатах приема пищи, производственных помещениях, иных местах нахождения персонала подрядных (субподрядных) организаций;
- отсутствие запаса защитных масок, перчаток и дезинфицирующих средств в местах проживания персонала подрядных (субподрядных) организаций;
- допуск подрядной (субподрядной) организации персонала на объекты Общества без предварительного проведения медицинского осмотра и тестирования на наличие коронавирусной инфекции, а также не предоставление Обществу результатов тестирования на коронавирусную инфекцию;
- допуск подрядной (субподрядной) организации персонала на объекты Общества с «положительным» результатом теста на коронавирус;
- не соблюдение персоналом подрядной (субподрядной) организации социального дистанцирования 1,5 м;
- не проведение дезинфекционных мероприятий в вахтовых помещениях подрядной (субподрядной) организации.

3. Нарушение требований настоящей Инструкции считается надлежащим образом зафиксированным и оформленным, если о таком нарушении представителями Общества составлен соответствующий акт с приложением документов фото- или видео-фиксации допущенного нарушения, либо имеется письменное пояснение лица, допустившего нарушение



Декларация о состоянии здоровья (COVID-19)

В связи с ухудшением эпидемиологической ситуации, связанной с распространением новой коронавирусной инфекции (COVID-19), в ООО «СК «РУСВЬЕТПЕТРО» приказом от 05.02.2020 №10/53 введен режим повышенной готовности.

На основании вышеизложенного Вам необходимо заполнить декларацию (печатными буквами) для возможности организации профилактических мероприятий.

ФИО	
Подразделение/ подрядная организация	
Должность	

№ п/п	Вопросы	Ответы: Да / Нет	Дополнительная информация
1	Посещали ли Вы и Ваши родственники за последние 14 дней зарубежные страны, в том числе страны СНГ?		
2	Были ли у Вас личные контакты за последние 14 дней с лицами, находящимися под наблюдением по COVID-19, которые в последующем заболели?		
3	Были ли у Вас личные контакты за последние 14 дней с лицами, которые пребывали в зарубежных странах, в том числе страны СНГ?		
4	Наблюдался ли у Вас в последнее время хотя бы один из следующих симптомов: повышение температуры, ощущение тяжести в грудной клетке, сухой кашель, боль в горле и в мышцах?		
5	Болели ли Вы или ваши родственники ОРВИ или другими простудными заболеваниями за последние две недели		

Показания температуры тела _____ °C

Настоящим я заявляю, что данные, заполненные мной, являются достоверными и корректными. Я предупрежден за заведомо ложные сведения могу быть привлечен к уголовной ответственности по ст. 238 УК РФ и административному штрафу по ст. 6.3 КоАП РФ. Обязуюсь в случае изменения данных довести информацию до руководства ООО «СК РУСВЬЕТПЕТРО».

ФИО

подпись

дата

Фальцшер

Должность, ФИО

подпись



РУСВЬЕТПЕТРО

СОВМЕСТНАЯ КОМПАНИЯ


УТВЕРЖДЕНА
приказом генерального директора
ООО «СК «РУСВЬЕТПЕТРО»

от 16 02 .2021 № 10/43

ИНСТРУКЦИЯ

**по организации допуска работников ООО «СК «РУСВЬЕТПЕТРО» и
подрядных организаций на территорию Промысла по добыче нефти
и газа через контрольно-пропускные пункты на зимних
автомобильных дорогах**

(редакция №2)


	<p align="center">ИНСТРУКЦИЯ по организации допуска работников ООО «СК «РУСВЬЕТПЕТРО» и подрядных организаций на территорию Промысла по добыче нефти и газа через контрольно-пропускные пункты на зимних автомобильных дорогах</p>	<p align="center">Редакция №2</p>	<p align="center">Лист №2 Всего листов 6</p>
---	---	--	---

1. Допуск работников ООО «СК «РУСВЬЕТПЕТРО» (далее – Общество) и подрядных организаций на объекты Промысла по добыче нефти и газа Общества (далее - Промысел) без предоставления результатов предварительного тестирования на коронавирусную инфекцию РНК SARS-CoV-2 методом ПЦР и на наличие антител группы IgM и IgG методом ИФА **ЗАПРЕЩЕН**.

2. Перед заездом работников Общества и подрядных организаций (далее - ПО) на вахту (Промысел), руководителями служб Общества и представителями ПО составляются списки заезжающих, в том числе водителей перевозящих пассажиров /грузы на определенную дату заезда, с указанием ФИО и паспортных данных, так же подготавливаются результаты предварительного тестирования на коронавирусную инфекцию РНК SARS-CoV-2 методом ПЦР и на наличие антител группы IgM и IgG методом ИФА. В случае допуска работников к исполнению обязанностей без обсервации (при наличии антител) копия соответствующего приказа по ПО.

Подготовленная информация посредством электронной почты, направляется сотруднику Общества, курирующему договор (курирующее подразделение) с ПО. После сверки предоставленных материалов, данная информация направляется на согласование начальнику службы ПБ, ОТ и ООС Промысла. Одновременно представителем ПО в обязательном порядке, в этом же сообщении указывается: предполагаемый маршрут следования заезжающих работников, дата заезда, марка и государственный номер автомашины. Информация предоставляется заблаговременно, не позднее окончания рабочего дня, ежедневно до 19.00 часов. Информация, представленная после 19.00, будет рассматриваться на следующий день.

Начальник службы ПБ, ОТ и ООС Промысла после изучения предоставленных документов направляет результат своего согласования сотруднику Общества, курирующему договор с ПО и в Службу режима для организации пропуска техники и персонала через контрольно-пропускные пункты (далее - КПП), либо отказе в допуске. ПО направляет персонал на объекты Общества только после полученного согласования начальника службы ПБ, ОТ и ООС

	<p align="center">ИНСТРУКЦИЯ по организации допуска работников ООО «СК «РУСВЬЕТПЕТРО» и подрядных организаций на территорию Промысла по добыче нефти и газа через контрольно-пропускные пункты на зимних автомобильных дорогах</p>	<p align="center">Редакция №2</p>	<p align="center">Лист №3 Всего листов 6</p>
---	---	-----------------------------------	--

Промысла. Последовательность действий указана в приложении к настоящей инструкции.

Работники, отсутствующие в согласованном списке, на территорию Промысла не допускаются. Вахтовый автомобиль, перевозящий несогласованных к заезду работников после соответствующего уведомления представителя ПО, на территорию не допускается.


В случае возникновения внештатной ситуации (в ночное время) сотрудники охранного предприятия сообщают информацию начальнику смены ЦИТУ, который, в свою очередь, доводит её до сотрудника Общества, курирующего договор (курирующее подразделение).

3. Работники Общества и подрядных организаций 1 категории, проходят медицинский осмотр и замер температуры перед выездом вахтового транспорта в г. Усинске. Если во время поездки у работника ухудшилось здоровье или повысилась температура, охранная организация его пропускает на территорию Промысла, предварительно поставив в известность начальника смены ЦИТУ, службу режима, старшего смены охраны.

Все дальнейшие действия в отношении этого работника и контактных лиц производятся согласно Временной инструкции по организации смены вахт работников ООО «СК «РУСВЬЕТПЕТРО» и подрядных организаций, утвержденной приказом от 09.09.2020 №10/347 (прилагается).

4. Если во время поездки ухудшилось самочувствие или поднялась температура выше 37,0°С у работника подрядной организации 2 или 3 категории, вахтовый автомобиль, который перевозит данного работника, после уведомления представителя подрядной организации на территорию Промысла не допускается.

5. В случае отсутствия погодных условий для движения транспортного средства (метель, не проходимость зимней автодороги), в результате чего произошла остановка в пути или не

	<p align="center">ИНСТРУКЦИЯ по организации допуска работников ООО «СК «РУСВЬЕТПЕТРО» и подрядных организаций на территорию Промысла по добыче нефти и газа через контрольно-пропускные пункты на зимних автомобильных дорогах</p>	<p align="center">Редакция №2</p>	<p align="center">Лист №4 Всего листов 6</p>
---	---	-----------------------------------	--

выезд из пункта отправления, по согласованию со службой ПБ, ОТ и ООС Промысла сроки действия тестирования могут быть продлены.

6. Работники Общества и подрядных организаций во время пути следования должны:

- находиться в маске для защиты органов дыхания и перчатках;
- пользоваться антисептическими средствами для рук.

Действия охранного предприятия в случае выявления симптомов коронавирусной инфекции при проезде через КПП

1. Сотрудники охранного предприятия в период обустройства зимней автомобильной дороги на ЦХП, размещаются в жилых вагон – домах, оборудованных под КПП.


2. Обработка и дезинфекция КПП осуществляется работниками охранного предприятия и включает в себя:

- сухую и влажную уборку, дезинфекцию помещений (не реже двух раз сутки);
- проветривание помещения контрольно-пропускного пункта через каждые два часа;
- наличие и постоянное функционирование рециркулятора воздуха.

3. Водители, прибывшие на КПП передают отчетные документы на груз через открытое окно КПП. Работник охранного предприятия производит замер температуры дистанционным термометром, записывает показания в журнал. Водители, температура тела которых превышает 37,0°С, на территорию Промысла не допускаются.

4. В случае выявления водителя с повышенной температурой тела работник охранного предприятия немедленно сообщает начальнику смены ЦИТУ по телефонам:

- 5100, 5800;
- 8(495)3800803;
- 8-963-555-4847.

	<p align="center">ИНСТРУКЦИЯ по организации допуска работников ООО «СК «РУСВЬЕТПЕТРО» и подрядных организаций на территорию Промысла по добыче нефти и газа через контрольно-пропускные пункты на зимних автомобильных дорогах</p>	<p align="center">Редакция №2</p>	<p align="center">Лист №5 Всего листов 6</p>
---	---	-----------------------------------	--

5. Начальник смены ЦИТУ доводит информацию до начальника ЦИТУ. Решении о не допуске автомобиля сообщается в подрядную организацию.

6. Водителям автомобилей, организации которых используют зимнюю автодорогу Промысла для транзитного проезда **ЗАПРЕЩАЕТСЯ:**

- выполнять остановки на территории прилегающей к объектам Промысла;
- совершать контакты с персоналом, выполняющим работы на объектах Общества;
- посещать объекты Общества (АБЗ, столовые и т.д.).


7. Все работники, прибывающие на Промысел, должны выполнять требования настоящей инструкции, а также Временной инструкции по организации смены вахт работников ООО «СК «РУСВЬЕТПЕТРО» и подрядных организаций, утвержденной приказом от 09.09.2020 №10/347.

8. В случае выявления нарушения требований настоящей Инструкции, а также положений Временной инструкции сотрудник охраны организации фиксирует нарушение, не вступая в прямой контакт с нарушителем, незамедлительно докладывает старшему смены охраны, в службу режима. Нарушение считается надлежащим образом зафиксированным и оформленным, если о таком нарушении представителями Заказчика, сотрудниками охранной организации составлен соответствующий акт с приложением документов фото- или видео-фиксации допущенного нарушения.

Штрафные санкции за нарушение настоящей инструкции

1. Нарушение работниками Общества требований настоящей Инструкции признается нарушением трудовой дисциплины.

2. Общество вправе взыскать с подрядных организаций штраф в размере 50 000 (Пятьдесят тысяч) рублей за каждое зафиксированное и оформленное надлежащим образом нарушение персоналом

	<p align="center">ИНСТРУКЦИЯ по организации допуска работников ООО «СК «РУСВЬЕТПЕТРО» и подрядных организаций на территорию Промысла по добыче нефти и газа через контрольно-пропускные пункты на зимних автомобильных дорогах</p>	<p align="center">Редакция №2</p>	<p align="center">Лист №6 Всего листов 6</p>
---	---	-----------------------------------	--

подрядной организации, организации-субподрядчика следующих требований настоящей инструкции:

- направление работников подрядных (субподрядных) организаций на объекты Промысла без предоставления результатов предварительного тестирования на коронавирусную инфекцию РНК SARS-CoV-2 методом ПЦР и/или на наличие антител группы IgM и IgG методом ИФА;
- направление работников подрядных (субподрядных) организаций на объекты Промысла, не включенных в списки заезжающих согласно п.2 настоящей Инструкции;
- отсутствие на работниках подрядных (субподрядных) организаций во время пути следования маски для защиты органов дыхания и перчаток;
- совершение водителем автомобиля подрядной (субподрядной) организации, использующих зимнюю автодорогу Промысла для транзитного проезда, остановки на территории прилегающей к объектам Промысла;
- совершение водителем автомобиля подрядной (субподрядной) организации, использующих зимнюю автодорогу Промысла для транзитного проезда, контактов с персоналом, выполняющим работы на объектах Общества;
- посещение водителем автомобиля подрядной (субподрядной) организации, использующих зимнюю автодорогу Промысла для транзитного проезда, объектов Общества (АБЗ, столовые и т.д.).